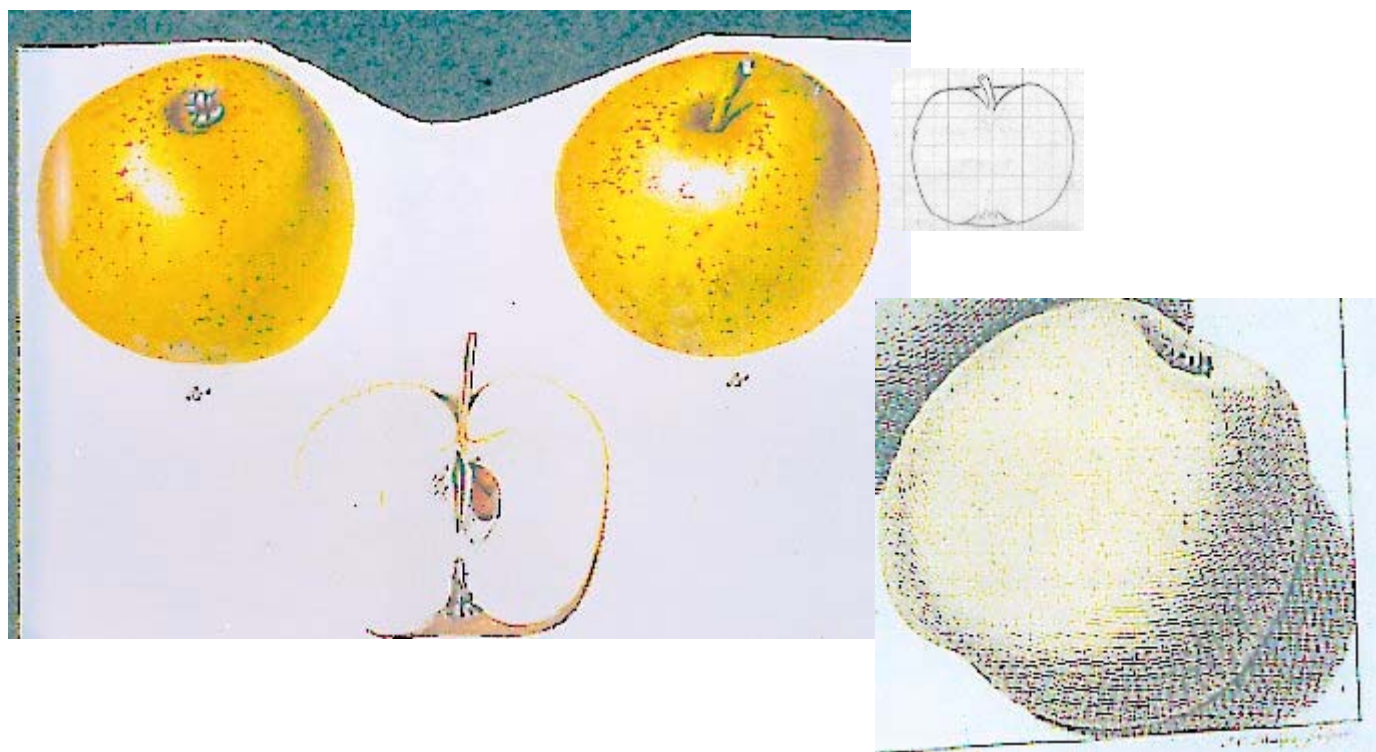


D'OR D'ANGLETERRE ©fichier choisel 2000-2005.

ORIGINE : Anglaise avant 1672. Etait vendue chez Leroy à Angers.

SYNONYMES : Guolden Peppius(la Quintinye, 1690, t1, 392).- Goule-Pepin(Angran de Rueneuve"Observations sur l'agriculture et le jardinage", 1712, t1, p.248).- Pépin d'Or d'Angleterre(Miller"the Gardener's and Botanist's Dictionary", 1724/85, t.4, p.531;- et Knoop"Pomologie", 1740, p.13 et 1771, p.54).- Russet Golden Pippin(Langley"Pomona", 1729, pl.78, fig5;- et Thompson"Catalogue of fruits.....horticultural Society of London"1842, p.17, n°281.).-Gould-Pippin(Les Chartreux de Paris"Catalogue...", 1736,pommiers n°10).- Pépin Doré d'Angleterre(Nolin et Blavet"Essai sur l'agriculture moderne"1755, p229).- Reinette d'Angleterre(Liger"La Nouvelle maison rustique", 1755, t2,p.200;- et Duhamel"Traité des arbres fruitiers", 1768, t1, p.292).- Goud Pepping et pomme d'Or et Little

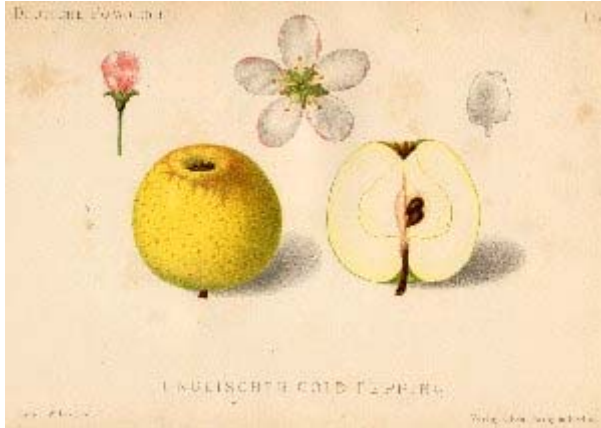


Pepping et Peping d'Or(Knoop"Pomologie", 1740, p13, pl.9 gravure colorée ici, et 1760, pp.21 et 60).- Petite Reinette d'Angleterre(Duhamel d°).- Gulden Pipping, Little Pepping, Pepin d'Angleterre, Peppin Non Pareil(Manger, 1780).- Gale Pepin(Calvel, 1805).- Golden Pippin et Reinette Pomme d'Or(Louis Bosc, 1809).- Reinette d'Or et Gold Pippin(Jaume Saint Hilaire, pl.367,La flore et la pomone françaises, 1828/1833,6 tomes, tome 4,1831.- American Plate (Thompson"Catalogue...London"1842,p.17, n°281).- Balgone Golden Pippin et Balgone Pippin et Bayfordbury Pippin et English Golden Pippin et Herefordshire Golden Pippin et Köning's Pippelin et London Golden Pippin et Milton Golden Pippin et Old G.P. et Warter's G.P. et Gol-Pepin(d'Albret"Cours théoriques et pratiques de la taille des arbres fruitiers", 1851, p.333).- Reinette d'Or(d°) et Rousse Jaune Tardive(Courchevel"Traité des arbres fruitiers", 1852, p.442).- Reinette Pépin Doré (Duval"Histoire du pommier...", 1852, p48, n°10).- Englischer Goldpepping(baron de Biedenfeld, 1854).- Bayford(Robert Hogg"the Apple and its variétés", 1859, p.95, n°148).- Petit Pépin d'Or(C.A.Hennau"Annales de pomologie belge et étrangère"1855, t3, , p.21 et réédition 1998, p.294 .-Semble bien correspondre aux descriptions de Leroy.

Reinette d'Angleterre Ancienne(ou petite)(Sté Van Mons "Catalogue général", 1858, t1, p.202) et réédition "Annales de pomologie belge et étrangère" 1998, p.493, gravure couleur une pomme en partie rouge.mais cette variété est probablement différente de celle que nous décrit Leroy car elle est trop rouge et sa maturité est de novembre à fin janvier.

Pépin d'Or(Mas "Le Verger", 1868, n°35.

Koningspippeling(Heidemij, "De Nederlandsche Boomgaard", 1868, n°82, pl.42, p.26)ici gravure couleur 2pommes et une coupe.



W.Lauche Deutsche Pomologie 1880/82/83.

MATURITE-CONSOMMATION :Décembre-Mai(Leroy)- Novembre-Mars(Annales de pomologie..p.294 réédition de 1998.)

FORME : Moins que moyen, L=54mm., H=47mm.- Plus large, sphéroïdale ou assez cylindrique (OK Leroy et Annales p.294)

EPIDERME : Rugueux, jaune grisâtre côté ombre, jaune d'or brunâtre côté soleil, strié, réticulé de roux clair. Parfois nuancé ou moucheté de rose pâle au soleil. Lenticelles marron et rouges

CUVETTE du PEDONCULE : Etroite en entonnoir, profonde, fauve.

PEDONCULE : Mince, arqué, dépasse du sommet.

CUVETTE de L'ŒIL :Large, peu profonde, unie ou un peu plissée, fauve autour.

ŒIL : Grand, mi clos.

CHAIR : Blanchâtre ou jaunâtre, très fine, compacte, mi tendre, très juteuse, très sucrée, délicieusement acidulée et savoureuse. Première qualité.

LOGES à PEPINS : Moyennes, en goutte d'eau, closes, non feutrées.

OBSERVATIONS : Arbre assez vigoureux à rameaux érigés, bien cotonneux, à grandes lenticelles clairsemées mais très apparentes. Yeux gros à moyens, aplatis, en partie collés à l'écorce. Feuilles moyennes, profondément dentelées, à pétiole gros, long. Très fertile.

REFERENCES : Choisel.

BIBLIOGRAPHIE : André Leroy, Angers, 1873, "Dictionnaire de Pomologie", n°304 et
Heidemij, Knoop, 1740. Lauche.